

MRQA

卸荷阀

(适用于带蓄能器回路)

序列号 42

板式安装

ISO 4401-03 (CETOP 03)

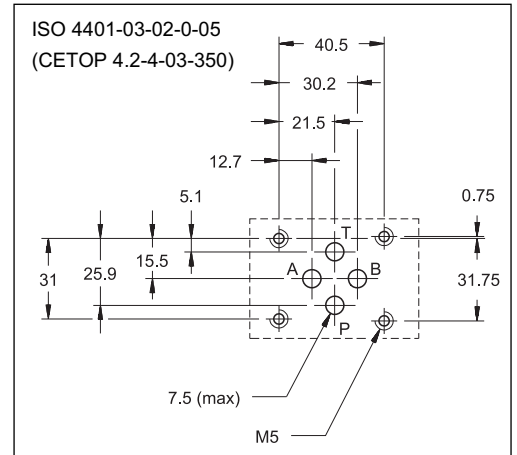
最高工作压力 **350 bar**

最大流量 **40 l/min**

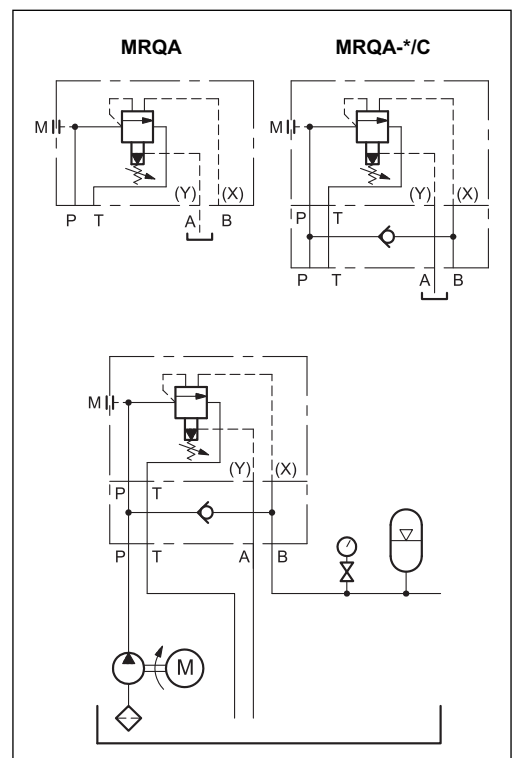
工作原理



安装面尺寸



液压符号和液压原理图



技术参数 (在油温 50°C, 油液粘度 36 cSt条件下测得)

最大工作压力	bar	350
最大流量	l/min	40
环境温度范围	°C	-20 / +50
油液温度范围	°C	-20 / +80
油液粘度范围	cSt	10 - 400
油液允许的最高污染等级	根据 ISO 4406:1999 等级 21/19/16	
推荐油液粘度	cSt	25
质量: MRQA	kg	3,3
MRQA*/C	kg	4,2

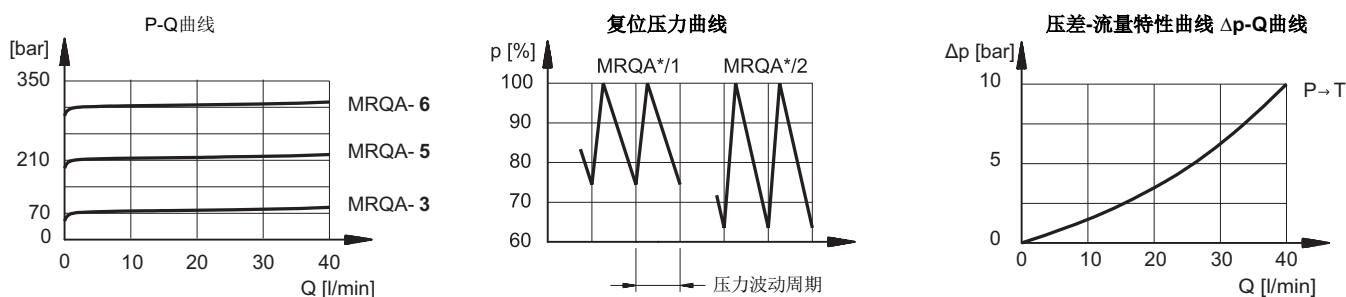
1 - 订货型号

	M	R	Q	A	-	/	/	/	/	42	/	
--	----------	----------	----------	----------	---	---	---	---	---	-----------	---	--

安装尺寸: ISO 4401-03(CETOP 03)
 卸荷阀: 自动卸荷适用于带蓄能器回路
 压力调整范围:
3 = 25 - 70 bar
5 = 50 - 210 bar
6 = 100 - 280 bar
 差动压力 (值 ± 2.5%)
1 = 压力为设定值的75%时油泵启动
2 = 压力为设定值的63%时油泵启动

密封: 使用矿物油时省略
V = 氟橡胶特殊油液使用
 序列号 (序列号从40~49, 外形及安装尺寸不变)
C = 带单向阀 (不需要时省略)
M = SICBLOC调整旋钮 (使用六角调整螺钉时省略)

2 - 特性曲线 (在油温 50°C, 油液粘度36 cSt条件下测得)



3 - 液压油

使用符合 ISO 6743-4 标准的矿物液压油 HL 或者 HM 时, 使用 NBR 密封。对于 HFDR 油液 (磷酸酯), 使用 FPM 密封 (代号 V)。若使用其他油液, 例如 HFA、HFB、HFC, 请咨询我们的技术部门。当工作油温高于 80 °C 时, 将会导致液压油和密封过快老化与变质。

请注意保持液压油稳定的物理和化学性能。

4 - 外形及安装尺寸

尺寸 (mm): 46, 97, 137, 222, 68, 35, 29.5, 132, 55, 16, 6.8

紧固螺栓:
MRQA
 4个 SHC 螺栓 ISO 4762 M5x95
MRQA/C
 4个 SHC 螺栓 ISO 4762 M5x135
 紧固扭矩: 5 Nm

1	安装面带密封圈: 4个 OR 型号 2037 (9.25x1.78) - 硬度 90
2	六角调整螺钉: 扳手尺寸 13。 顺时针旋转, 压力增加
3	SICBLOC 调整旋钮, 操作时应按下并旋转
4	压力表接口 1/4" BSP
5	单向阀选项 /C