



DSC3

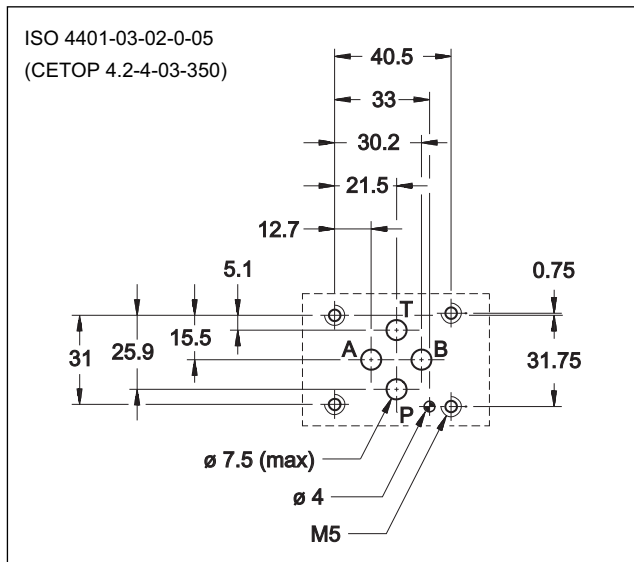
VALVOLA DIREZIONALE A COMANDO IDRAULICO

SERIE 11

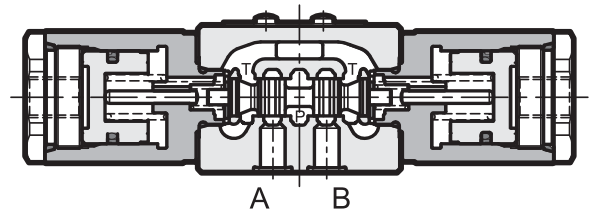
ATTACCHI A PARETE ISO 4401-03 (CETOP 03)

p max (vedi tabella prestazioni)
Q nom (vedi tabella prestazioni)

PIANO DI POSA



PRINCIPIO DI FUNZIONAMENTO



- Le valvole tipo DSC3 sono distributori a comando idraulico disponibili nelle versioni a 3 e 4 vie con diversi tipi di cursori intercambiabili, con superficie di attacco rispondente alle norme ISO 4401 (CETOP RP121H).
- Il corpo valvola è ottenuto da fusione in ghisa ad elevata resistenza ed è fornito di ampi condotti interni per minimizzare le perdite di carico.
- È disponibile nelle versioni a due o tre posizioni con ritorno a molla o nella versione a due posizioni con ritenuta meccanica nella posizione comandata.

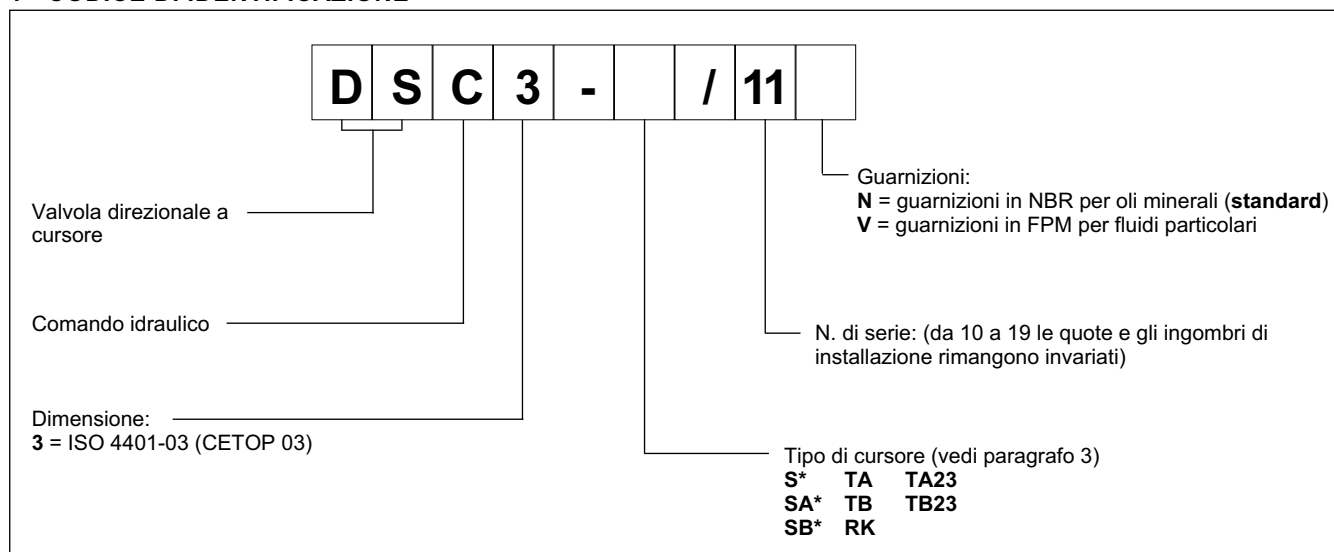
PRESTAZIONI (con olio minerale con viscosità di 36 cSt a 50°C)

Pressione massima d'esercizio: - attacchi P - A - B - attacco T	bar	350 25
Pressione di pilotaggio: - min - max	bar	15 (NOTA 1) 210
Portata nominale	l/min	75
Campo temperatura ambiente	°C	-20 / +50
Campo temperatura fluido	°C	-20 / +80
Campo viscosità fluido	cSt	10 ÷ 400
Grado di contaminazione del fluido	secondo ISO 4406:1999 classe 20/18/15	
Viscosità raccomandata	cSt	25
Massa: valvola monocomando valvola a doppio comando	kg	1,3 1,7

NOTA 1: La pressione di pilotaggio deve essere almeno di 15 bar più elevata della contro-pressione sullo scarico: per consentire al cursore di tornare velocemente in posizione centrale, la pressione di pilotaggio deve scendere rapidamente a 0 bar.

La molla di ritorno del pistone genera sulla tubazione di pilotaggio una pressione minima in ritorno pari a 0,5 bar.

1 - CODICE DI IDENTIFICAZIONE

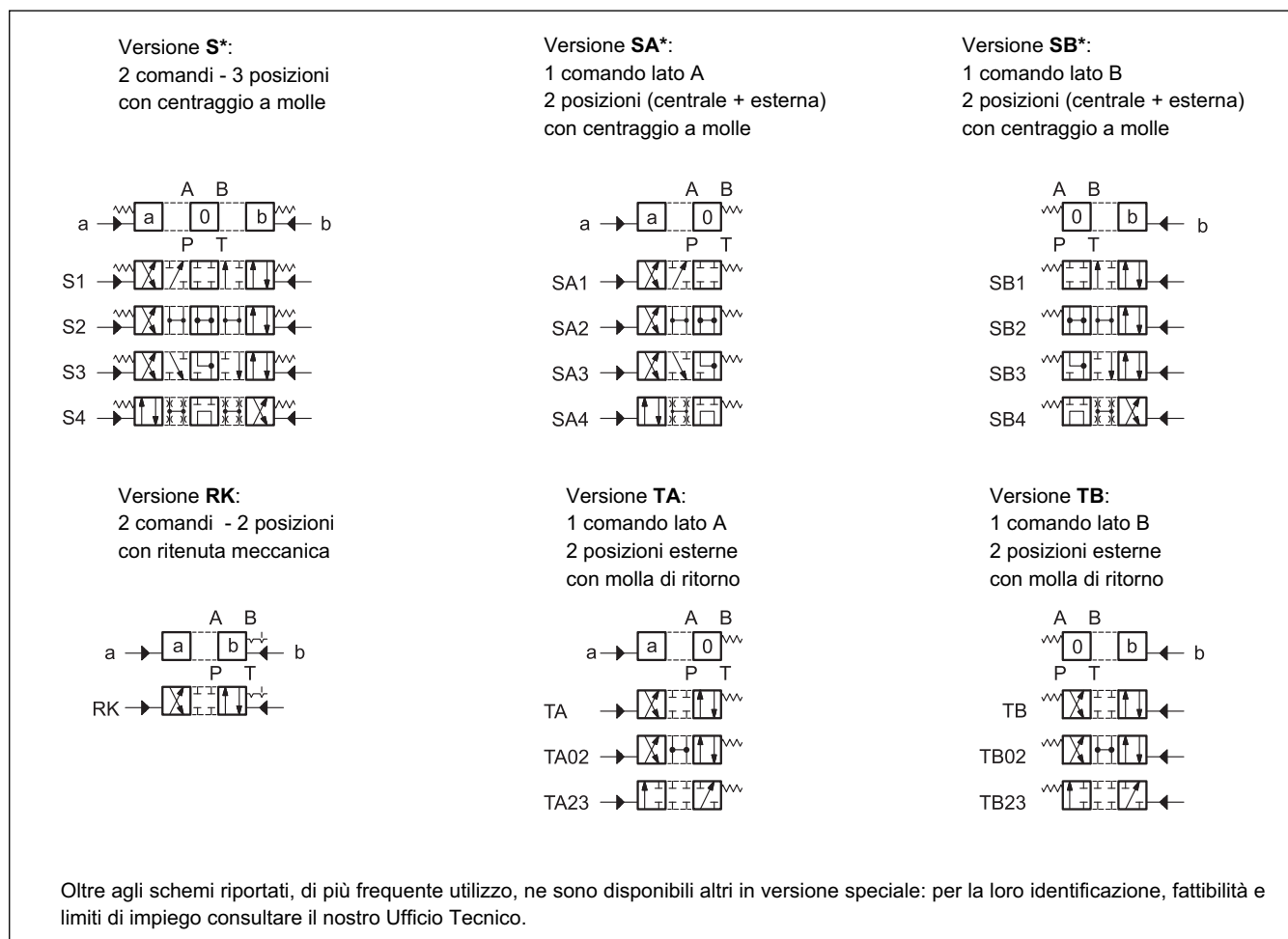


2 - FLUIDI IDRAULICI

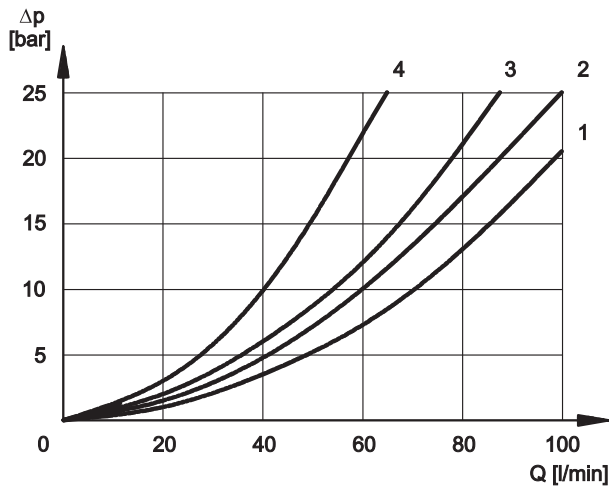
Usare fluidi idraulici a base di olio minerale tipo HL o HM secondo ISO 6743-4. Per questi tipi di fluidi, utilizzare guarnizioni in NBR (codice N). Per fluidi tipo HFDR (esteri fosforici) utilizzare guarnizioni in FPM (codice V). Per l'uso di altri tipi di fluidi come ad esempio HFA, HFB, HFC consultare il nostro Ufficio Tecnico.

L'esercizio con fluido a temperatura superiore a 80 °C comporta un precoce decadimento della qualità del fluido e delle guarnizioni. Il fluido deve essere mantenuto integro nelle sue proprietà fisiche e chimiche.

3 - TIPO DI CURSORE



4 - PERDITE DI CARICO Δp -Q (valori ottenuti con viscosità 36 cSt a 50 °C)



PERDITE DI CARICO VALVOLA COMMUTATA

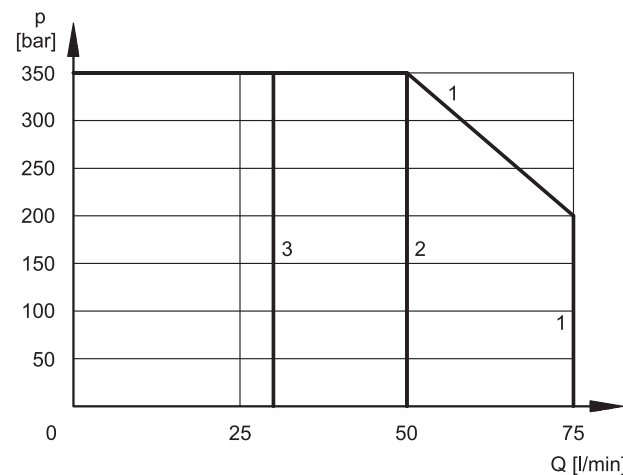
CURSORE	DIREZIONE DEL FLUSSO			
	P→A	P→B	A→T	B→T
	CURVE DEL DIAGRAMMA			
S1, SA1, SB1	2	2	3	3
S2, SA2, SB2	1	1	3	3
S3, SA3, SB3	3	3	1	1
S4, SA4, SB4	4	4	4	4
TA, TB	3	3	3	3
TA02, TB02	2	2	2	2
TA23, TB23	3	3		
RK	2	2	2	2

PERDITE DI CARICO VALVOLA IN POSIZIONE CENTRALE

CURSORE	DIREZIONE DEL FLUSSO				
	P→A	P→B	A→T	B→T	P→T
	CURVE DEL DIAGRAMMA				
S2, SA2, SB2					2
S3, SA3, SB3			3	3	
S4, SA4, SB4					3

5 - LIMITI DI IMPIEGO

Le curve delimitano i campi di funzionamento portata in funzione della pressione per le diverse esecuzioni della valvola. Le prove sono state eseguite secondo la norma ISO 6403, con olio minerale viscosità 36 cSt a 50 °C e filtrazione ISO 4406:1999 classe 18/16/13.



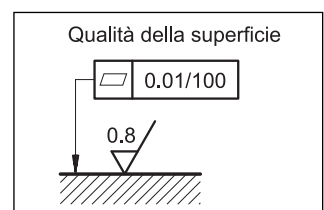
CURSORE	CURVA	
	P→A	P→B
S1,SA1,SB1	1	1
S2, SA2, SB2	2	2
S3, SA3, SB3	1	1
S4, SA4, SB4	2	2

CURSORE	CURVA	
	P→A	P→B
TA, TB	1	1
TA02, TB02	2	2
TA23, TB23	1	1
RK	3	3

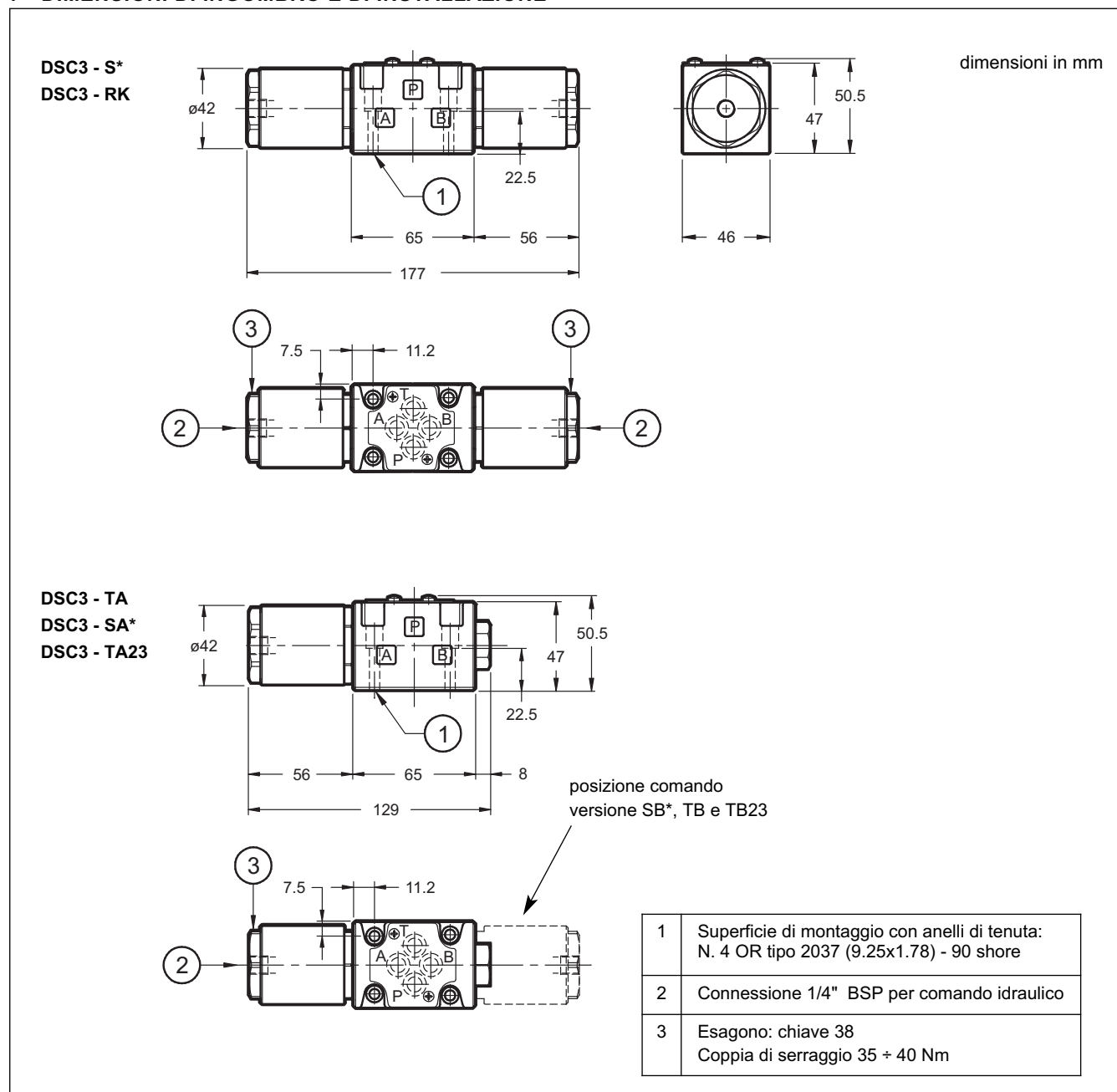
N.B.: I valori indicati nei grafici sono relativi alla valvola in versione standard. I limiti di impiego possono notevolmente ridursi se una valvola a 4 vie viene impiegata con l'attacco A o B tappato o senza portata.

6 - INSTALLAZIONE

Il montaggio è libero nelle versioni con molle di centraggio e di richiamo. Per le valvole in versione RK - senza molle e con ritenuta meccanica - si consiglia il montaggio con l'asse orizzontale. Il fissaggio delle valvole viene fatto mediante viti o tiranti con appoggio su una superficie rettificata a valori di planarità e rugosità uguali o migliori a quelli indicati dalla apposita simbologia. Se i valori minimi di planarità e/o rugosità non sono rispettati, possono verificarsi trafileamenti di fluido tra valvola e piano di appoggio.



7 - DIMENSIONI DI INGOMBRO E DI INSTALLAZIONE



8 - VITI DI FISSAGGIO VALVOLA

N. 4 viti tipo TCEI M5x30 ISO 4762
Coppia di serraggio 5 Nm (viti A 8.8)

9 - PIASTRE DI BASE (vedi catalogo 51 000)

PMMD-AI3G ad attacchi sul retro
PMMD-AL3G ad attacchi laterali
Filettatura degli attacchi P, T, A, B: 3/8" BSP